

RÉSULTATS DES CANTONS SELON LES FILIÈRES

Jura

Alina Matei
Elisabetta Pagnossin

Le système cantonal

Pour décrire le système cantonal, nous reprenons ici une partie de la description faite par Gérard Piquerez dans le rapport romand PISA 2003¹⁵.

Dans le canton du Jura, l'école primaire dure 6 ans (1P à 6P), et l'école secondaire I dure 3 ans (degrés 7 à 9). Les élèves admis à l'école secondaire I sont répartis :

- dans des classes hétérogènes pour les cours communs (les éducations générale et sociale, informatique, physique, visuelle, musicale, et l'économie familiale, mais en 7^e seulement, les sciences expérimentales et les sciences humaines);
- dans des cours à niveaux pour les trois disciplines de base (français, mathématiques, allemand) : l'enseignement y est dispensé selon trois niveaux de compétence : A, B et C avec une différenciation dans les programmes, les exigences et les effectifs des groupes ;
- dans des cours à option répartis en quatre groupes ; le premier groupe est caractérisé par le latin, le second par un renforcement dans le domaine scientifique, le troisième par un accent porté sur les langues modernes et la dimension économique, le dernier par l'importance accordée aux activités pratiques ;
- dans des cours facultatifs, liés au caractère pré-gymnasial de l'école secondaire ou à des choix politiques ou à une offre définie, selon les compétences disponibles et les traditions développées.

¹⁵ Gérard Piquerez, *Résultats des cantons selon les filières : Jura*, p. 80, dans « PISA 2003 : Compétences des jeunes romands. Résultats de la seconde enquête PISA auprès des élèves de 9^e année », ouvrage coordonné par Christian Nidegger, Neuchâtel : IRDP, 2005.

L'orientation des élèves de 6^e primaire vers la 7^e secondaire comprend les éléments suivants :

- l'admission dans les cours à niveaux : les élèves de 6^e primaire sont inscrits dans une procédure d'orientation qui va déterminer leur admission provisoire pour chacune des disciplines de base dans l'un des trois cours à niveaux selon les taux suivants : 40% des élèves au niveau A, 35% au niveau B et 25% au niveau C. Les parents exercent une liberté de choix pour les enfants se situant dans les franges de 5% à la jointure entre les niveaux A et B, B et C ;
- l'admission dans les cours à option : pour suivre les cours à option 1 et 2, un élève doit avoir été admis au niveau A dans au moins deux disciplines de base ; pour suivre l'option 3, l'élève doit avoir été admis au niveau B dans au moins deux disciplines de base.

Dans l'enquête PISA, les élèves sont divisés en trois niveaux d'exigences : *Exigences étendues* (correspondant aux exigences pour être admis au lycée), *Exigences moyennes* (pour être admis à l'École supérieure de commerce et à l'École de culture générale) et *Exigences élémentaires* (pour l'entrée dans toutes les autres formations).

Les données jurassiennes

Les résultats du canton de Jura proviennent d'élèves de 9^e année qui ont été recensés¹⁶. Dans l'enquête PISA, on compte 788 élèves pour une population totale de 837 élèves de 9^e année¹⁷. On remarque que pour différents motifs il y a des élèves qui n'ont pas répondu au questionnaire PISA. Les données PISA comprennent : 41.1% d'élèves du niveau Exigences étendues, 34.4% d'élèves du niveau Exigences moyennes, et 16% d'élèves du niveau Exigences élémentaires. On note que pour 8.6% des élèves il n'a pas été possible d'établir le niveau d'exigences, mais qu'ils ont été pris en compte pour le calcul de la moyenne générale du canton.

¹⁶ Il s'agit d'un recensement et non pas d'un échantillon. On signale que le Jura a examiné toute sa population scolaire concernée lors de PISA 2006 ; les moyennes obtenues sont « vraies » et non estimées par celles d'un échantillon comme pour les autres cantons. Pour avoir la même présentation graphique dans tous les cantons romands, le Consortium romand PISA a décidé de garder, pour le Jura, les graphiques contenant les barres avec le trait noir au milieu qui indique la moyenne avec l'intervalle de confiance, bien que la notion d'intervalle de confiance ne soit pas valide dans ce cas.

¹⁷ Valeurs fournies par l'Office fédéral de la statistique à la demande de l'IRDP, pour l'année scolaire 2005-2006.

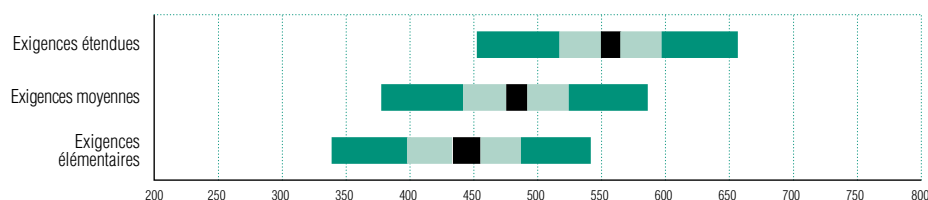
Dans le niveau Exigences étendues, les garçons représentent 45.6% de l'effectif des élèves; ils sont 47.6% au niveau Exigences moyennes et 70.7% au niveau Exigences élémentaires.

Résultats dans les trois domaines

Rappelons que les trois domaines testés sont: sciences, mathématiques et lecture. Dans les trois domaines, les meilleures performances moyennes ont été obtenues par les élèves du niveau Exigences étendues, suivies par les résultats des élèves du niveau Exigences moyennes puis par ceux du niveau Exigences élémentaires.

En sciences, le canton de Jura a une moyenne de 508, qui est inférieure à la moyenne suisse (513), mais parmi les meilleures moyennes romandes. Les élèves du niveau Exigences étendues obtiennent une moyenne de 557, ceux du niveau Exigences moyennes de 483 et ceux du niveau Exigences élémentaires de 444. On remarque également que trois quarts des élèves du niveau Exigences étendues et plus d'un quart des élèves du niveau Exigences moyennes ont des résultats supérieurs à la moyenne suisse. L'étendue¹⁸ des résultats est donnée approximativement par la longueur de la barre correspondante à chaque niveau d'exigence dans le graphique 4.22. Elle est assez similaire dans les trois niveaux.

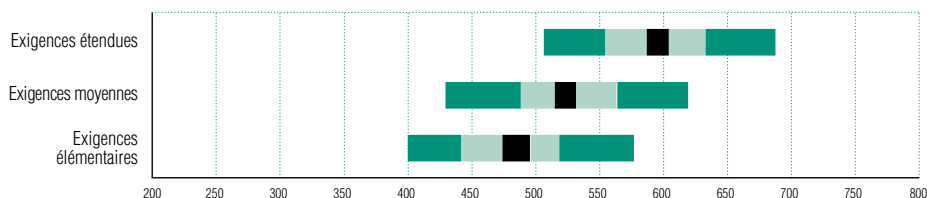
Graphique 4.22 Résultats moyens en sciences



En mathématiques, les élèves jurassiens obtiennent une moyenne supérieure à la moyenne suisse: 547 contre 533. Ceux du niveau Exigences étendues ont une moyenne de 596, ceux du niveau Exigences moyenne de 523 et ceux du niveau Exigences élémentaires de 485. Le graphique 4.23 illustre les moyennes pour les trois niveaux. On remarque de nouveau que plus des trois quarts des élèves du niveau Exigences étendues et plus du quart des élèves du niveau Exigences moyennes obtiennent des résultats supérieurs à la moyenne suisse. L'étendue des résultats est plus ou moins la même dans les trois niveaux d'exigences, comme on peut le constater dans le même graphique.

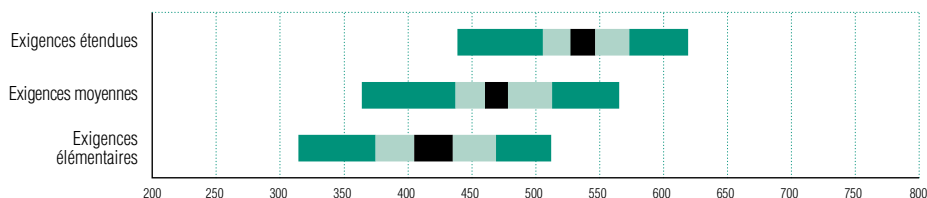
¹⁸ L'étendue mesure l'écart entre la valeur la plus élevée et la valeur la plus basse; plus ces deux valeurs sont éloignées, plus l'étendue est grande. Elle mesure la dispersion des résultats.

Graphique 4.23 Résultats moyens en mathématiques



En lecture, les élèves jurassiens obtiennent une moyenne de 492, inférieure à la moyenne suisse (501). Les performances moyennes en lecture sont assez semblables pour les cantons romands, à l'exception de Fribourg et du Valais qui obtiennent de meilleurs résultats. Les élèves du niveau Exigences étendues obtiennent une moyenne de 537, ceux du niveau Exigences moyennes de 469 et ceux du niveau Exigences élémentaires de 420. Le graphique 4.24 illustre les résultats pour les trois niveaux d'exigences. De même qu'en sciences et en mathématiques, les trois quarts des élèves du niveau Exigences étendues et plus du quart des élèves du niveau Exigences moyennes ont des résultats supérieurs à la moyenne suisse. L'étendue des résultats est la plus petite au niveau Exigences étendues.

Graphique 4.24 Résultats moyens en lecture



Résultats en sciences et variables contextuelles

En fonction du genre, de l'origine, de la langue parlée à la maison et du niveau socio-économique des parents, on peut mettre en évidence des différences entre les performances moyennes des élèves. Les graphiques ci-après donnent ces différences par rapport aux niveaux d'exigences.

Genre

Le genre détermine une différence dans les moyennes des élèves jurassiens; ainsi, pour le niveau Exigences étendues, les garçons ont une moyenne de 567, alors que celle des filles est de 548. La situation est similaire pour les niveaux Exigences moyennes (garçons 493, filles 450) et Exigences élémentaires

(garçons 475, filles 431). Dans les trois niveaux d'exigences, les filles sont donc en dessous de la moyenne du canton. Le graphique 4.25 illustre ces résultats.

Origine de la famille

Comme dans les enquêtes PISA précédentes, on considère comme natif un élève qui est né en Suisse, et dont l'un des parents est également né en Suisse. Le pourcentage de non-natifs au niveau Exigences étendues est de 7%. Il est de 13.6% au niveau Exigences moyennes, et de 18.8% au niveau Exigences élémentaires. Dans les trois niveaux d'exigences, les élèves natifs réalisent des performances moyennes supérieures à celles des non-natifs et à la moyenne cantonale. Ainsi, au niveau Exigences étendues, la moyenne des élèves natifs est de 559 et celle des non-natifs de 529; au niveau Exigences moyennes, la valeur est de 488 pour les natifs contre 458 pour les non-natifs, et au niveau Exigences élémentaires, elle est de 450 pour les natifs contre 430 pour les non-natifs. Le graphique 4.26 illustre ces résultats.

Langue parlée à la maison

Le pourcentage d'allophones est de 5.6% au niveau Exigences étendues, de 9.9% au niveau Exigences moyennes et de 10.8% au niveau Exigences élémentaires. Le graphique 4.27 illustre ces résultats.

Dans les niveaux Exigences étendues et Exigences moyennes, les francophones obtiennent des moyennes supérieures à celles des allophones et très proches des moyennes cantonales: 559 contre 538 pour le premier niveau et 485 contre 465 pour le deuxième niveau.

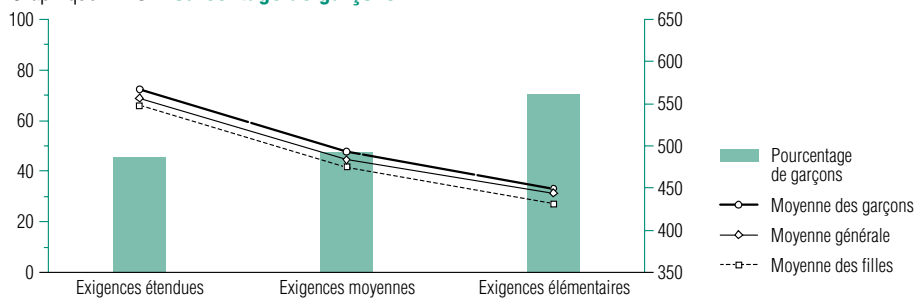
Contrairement à l'opinion générale, le fait de parler une autre langue que le français à la maison n'est pas toujours un handicap pour obtenir de bonnes performances. Ainsi, au niveau Exigences élémentaires, les allophones jurassiens obtiennent une moyenne de 456, qui est supérieure à la moyenne des francophones (444), laquelle est égale à la moyenne cantonale.

Niveau socio-économique

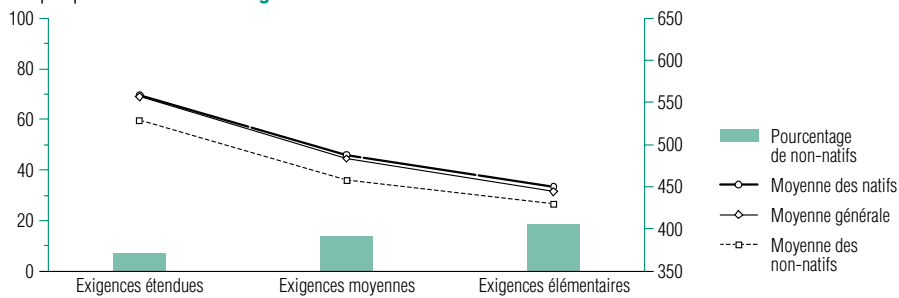
Les parents jouent un rôle important dans les apprentissages de leurs enfants. L'enquête PISA définit quatre niveaux socio-économiques des parents pour caractériser l'environnement familial des enfants. On constate qu'il existe un lien positif entre le niveau socio-économique des parents et la performance de l'élève. On met en évidence des différences entre le niveau 1 (le moins élevé) et le niveau 4 (le plus élevé). On constate que les élèves provenant du niveau socio-économique 4 ont de meilleures performances moyennes que ceux qui

Moyennes en sciences et variables contextuelles **Jura**

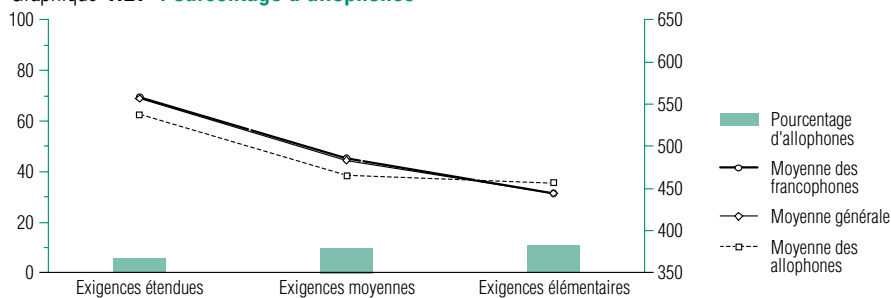
Graphique 4.25 Pourcentage de garçons



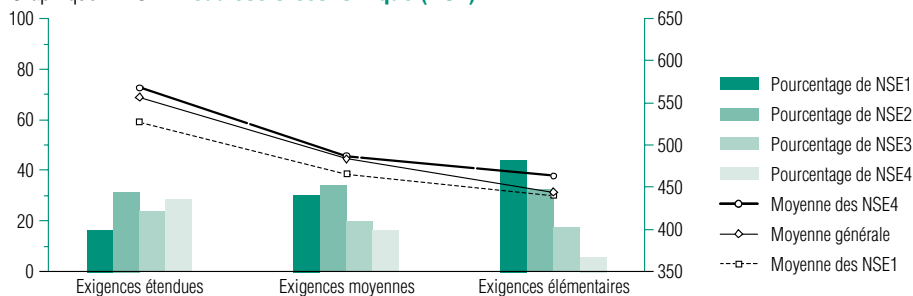
Graphique 4.26 Pourcentage de non-natifs



Graphique 4.27 Pourcentage d'allophones



Graphique 4.28 Niveau socio-économique (NSE)



proviennent du niveau socio-économique 1, quel que soit le niveau d'exigences fréquenté. Ainsi, au niveau Exigences étendues, la moyenne des élèves ayant ses parents caractérisés par le niveau 1 est de 527 contre 568 pour le niveau 4; en Exigences moyennes, on a une moyenne de 466 pour le niveau 1 et 487 pour le niveau 4, et en Exigences élémentaires les valeurs sont de 440 contre 463. Le graphique 4.28 illustre ces résultats et donne les pourcentages d'élèves provenant de chaque niveau socio-économique par rapport aux exigences.

Pour conclure

Les élèves jurassiens obtiennent des bonnes performances moyennes; ils sont dans la première partie du classement des cantons romands, indépendamment du domaine testé.

On constate également que le genre, l'origine, la langue parlée à la maison¹⁹ et le niveau socio-économique des parents constituent des facteurs qui différencient les performances moyennes des élèves. L'idée sous-jacente à ce type de raisonnement est de pouvoir expliquer les scores obtenus par chaque élève dans les trois domaines testés à partir de son genre, de son origine, de la langue qu'il parle à la maison et de son environnement familial. Ces aspects sont étudiés plus précisément dans le chapitre 7.

¹⁹ Par contre, ce qui différencie le Jura d'autres cantons romands, c'est la meilleure performance des allophones par rapport aux francophones dans le niveau Exigences élémentaires en sciences.