

RÉSULTATS DES CANTONS SELON LES FILIÈRES

Fribourg

Anne-Chantal Van der Klink

Description du système cantonal

Dans le canton de Fribourg l'école obligatoire commence en 1P. Il existe une année d'école infantine, non obligatoire mais suivie par presque tous les enfants. L'âge d'entrée à l'école primaire est fixé à six ans révolus au 30 avril de l'année civile en cours, les écoliers fribourgeois sont ainsi parmi les plus âgés de Suisse romande. En effet, dans certains cantons, l'âge des enfants lors de leur entrée à l'école peut être inférieur de six mois.

L'école primaire compte six années, de 1P à 6P, et l'école secondaire comprend trois années de Cycle d'orientation (de la 7^e à la 9^e). Une orientation-sélection dans les trois filières du secondaire s'opère en fin de 6^e année et porte sur quatre critères : l'avis des enseignants, l'avis des parents, les notes obtenues en 6^e primaire et les résultats obtenus à un test d'aptitudes et de connaissances (TAC).

Le Cycle d'orientation est composé de trois filières : la filière Prégymnasiale, la filière Générale et la filière Pratique. Les élèves ne se répartissent pas également dans les trois filières ; pour l'année scolaire 2002-2003 en 9^e année, la filière Prégymnasiale comptait 37.8% des élèves, la filière Générale 41.9% et la filière Pratique 17.8% des élèves. De plus, il existe des classes de développement pour les élèves en grande difficulté d'apprentissage, et des classes d'accueil pour les élèves qui maîtrisent encore mal le français, qui sont fréquentées par environ 3% des élèves du Cycle d'orientation.

Population de l'enquête

Les résultats du canton de Fribourg proviennent d'élèves de 9^e année, échantillonnés sur l'ensemble des classes de 9^e excepté les classes de développement et les classes de langue. On notera que sur les trois années du Cycle d'orientation, les classes de développement et les classes de langue ne représentent que 2.5% des élèves. Au total, l'échantillon compte plus de 1300 élèves du canton de Fribourg qui ont participé à l'enquête PISA.

Cet échantillon comprend 41.2% d'élèves de la filière Prégymnasiale, dont 45.9% de garçons, 42.1% d'élèves de la filière Générale dont 50.9% de garçons et 16.7% d'élèves de la filière Pratique dont 58.2% de garçons. On

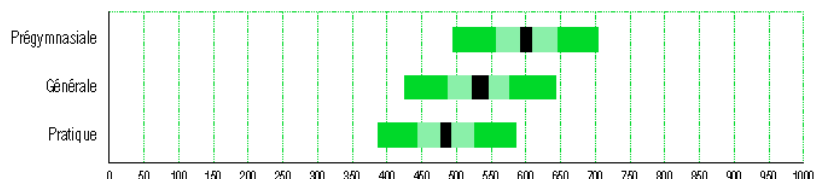
constate que cette répartition correspond aux chiffres officiels. Et si le nombre de garçons testés (50.1%) est quasiment identique à celui des filles (49.9%), on remarque que la filière Prégymnasiale compte plus de filles, et la filière Pratique une majorité de garçons.

Résultats dans les quatre domaines

Dans les quatre domaines testés par l'enquête PISA, les élèves du canton de Fribourg obtiennent les meilleurs résultats de Suisse romande. Leurs performances moyennes en mathématiques, en lecture, en sciences et en résolution de problèmes sont significativement supérieures aux performances moyennes des élèves des autres cantons, (excepté celles du canton du Valais, et ce dans les quatre domaines) (voir chapitre 3).

On relève des différences importantes entre les performances moyennes des trois filières, dans les quatre domaines. Ces différences s'ordonnent en respectant la hiérarchie des filières, de la moins exigeante, la filière Pratique, à la plus exigeante, la filière Prégymnasiale.

Graphique 4.9 Résultats moyens en MATHÉMATIQUES

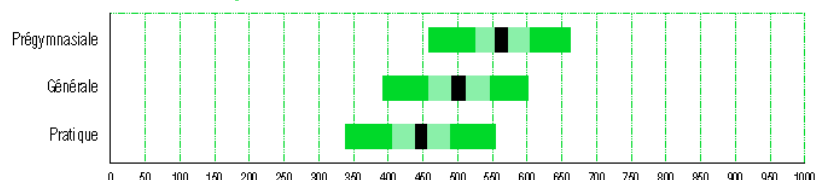


En mathématiques, la performance moyenne des élèves du canton de Fribourg (553) est supérieure à la moyenne de la Suisse romande (530). Plus des trois quarts des élèves se situent au-dessus de la moyenne des pays de l'OCDE fixée à 500 points, et les résultats sont assez homogènes, seul le canton du Jura a des résultats moins dispersés. On retrouve d'ailleurs cette tendance dans les autres disciplines, en effet les dispersions des cantons de Fribourg et du Valais sont quasi similaires et sont à peine plus étendues que celles du canton du Jura.

Si les élèves de la filière Générale obtiennent en mathématiques une moyenne (534) légèrement au-dessus de la moyenne romande, les élèves de la filière Prégymnasiale sont largement au-dessus (601), et ceux de la filière Pratique en dessous (486). Relevons que quasiment tous les élèves de la filière Prégymnasiale comptabilisent plus de 500 points. Les résultats des élèves de la filière Pratique sont plus homogènes que ceux des deux autres filières.

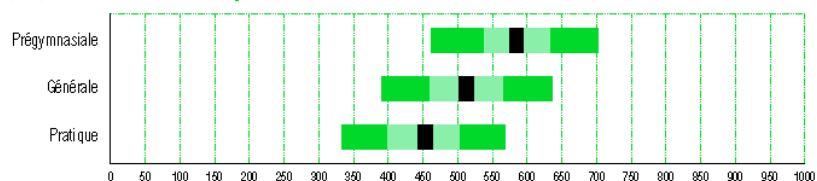
RÉSULTATS DES CANTONS SELON LES FILIÈRES

Graphique 4.10 Résultats moyens en LECTURE



Le résultat moyen en lecture (519) est aussi supérieur à la moyenne romande (499). Les différences entre filières sont ici tout à fait comparables à celles observées en mathématiques. Les élèves de la filière Prégymnasiale, qui obtiennent une moyenne de 564, restent placés nettement au-dessus de la moyenne romande, les élèves de la filière Générale se situent légèrement au-dessus (502), et ceux de la filière Pratique sont nettement en dessous (449). Les filières Prégymnasiale et Générale ont une dispersion plus asymétrique, les résultats des élèves plus faibles étant plus dispersés que ceux des élèves plus forts.

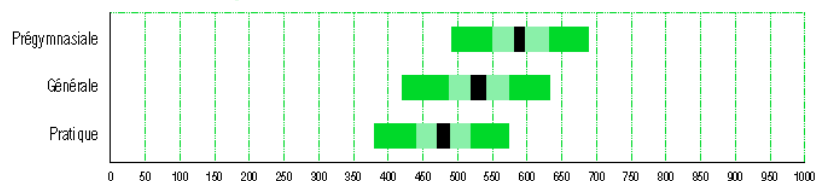
Graphique 4.11 Résultats moyens en SCIENCES



En sciences également la moyenne fribourgeoise (533) est au-dessus de la moyenne romande (509). Comparativement aux autres domaines, l'écart entre les moyennes des filières Pratique et Prégymnasiale est important (132 points).

On relève que dans les trois filières, la dispersion autour de la moyenne est plus étalée. Ainsi, parmi les quatre disciplines testées, les sciences représentent celle qui discrimine le plus les élèves.

Graphique 4.12 Résultats moyens en RESOLUTION DE PROBLEMES



La performance moyenne des élèves du canton de Fribourg en résolution de problèmes (547) est aussi au-dessus de la moyenne romande (522). Les moyennes des différentes filières s'échelonnent de manière comparable à celles des mathématiques. Une dispersion plus asymétrique est à relever dans la filière Générale, les résultats des élèves plus faibles étant plus dispersés que ceux des élèves plus forts.

Ainsi, dans le canton de Fribourg, et d'une manière générale dans les quatre disciplines, il faut relever l'excellente performance des élèves de la filière Prégymnasiale, et ce d'autant plus qu'ils représentent 41.2% de l'échantillon fribourgeois. Les élèves de la filière Générale obtiennent aussi de très bons résultats; ils sont, dans les quatre disciplines, plus de la moitié à obtenir une moyenne supérieure à la moyenne romande. Et quasiment un quart des élèves de la filière la moins exigeante se situe encore au-dessus de la moyenne romande, dans les quatre disciplines.

Résultats en mathématiques et variables contextuelles

Les graphiques 4.13 à 4.16 permettent de mettre en relation les performances en mathématiques des élèves des trois filières avec des variables contextuelles comme le genre de l'élève, son origine, la langue parlée à la maison et le niveau socio-économique de ses parents.

Genre

En mathématiques, les garçons ont obtenu de meilleurs résultats que les filles, cette différence est observée dans l'ensemble des cantons de Suisse romande. Comme il a été signalé précédemment, les proportions de garçons sont différentes d'une filière à l'autre. S'ils sont minoritaires en Prégymnasiale, ils sont plus nombreux que les filles en filière Pratique.

Dans le canton de Fribourg, quelle que soit la filière, les garçons comptabilisent de meilleurs résultats que les filles. Toutefois, la différence est encore plus marquée dans la filière Pratique, les garçons y sont plus nombreux et leurs résultats sont nettement meilleurs que ceux obtenus par les filles de cette filière.

Origine de la famille

Un élève est considéré comme natif s'il est né en Suisse et que l'un de ses parents au moins est également né en Suisse. A Fribourg, la proportion d'élèves non-natifs (17.1%) est légèrement inférieure à la proportion moyenne de Suisse romande (21.9%).

Les élèves non-natifs ne sont pas également répartis dans les trois filières. C'est dans la filière la moins exigeante que l'on trouve la plus grande proportion d'élèves non-natifs (27.6%), alors que dans la filière la plus exigeante, la proportion est la plus faible (12.8%).

Les résultats en mathématiques des élèves non-natifs sont moins bons que ceux de leurs camarades natifs, quelle que soit la filière.

Langue parlée à la maison

Parmi les élèves du canton de Fribourg, 88.5% parlent le plus souvent français à la maison.

Comme pour la variable précédente, la proportion d'élèves allophones varie selon la filière, et elle influence les résultats en mathématiques. Si cette influence est faible dans la filière Prégymnasiale, elle est très marquée en filière Pratique.

Niveau socio-économique

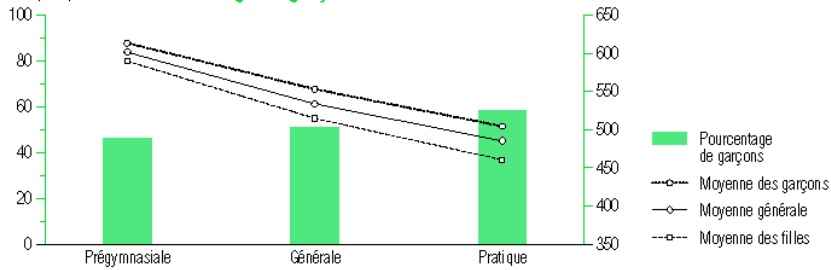
Dans la filière Prégymnasiale, l'ensemble des niveaux socio-économiques est représenté avec une proportion allant de 19.4% pour le niveau 1 (niveau inférieur) à 33.1% pour le niveau 4 (niveau supérieur). On remarque que dans cette filière le niveau socio-économique n'influence que peu les résultats obtenus en mathématiques.

Dans la filière Générale, le niveau socio-économique 4 est nettement moins représenté que le niveau 1, on note que le niveau socio-économique a une certaine influence sur les résultats.

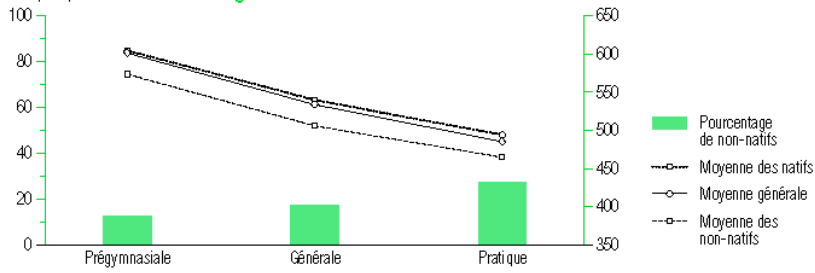
Dans la filière Pratique, la proportion d'élèves issus des différents niveaux socio-économiques n'est pas du tout homogène, on trouve 8.9% de niveau 4 et 45.5% de niveau 1. Dans cette filière, cette variable influence moins les résultats que dans la filière Générale.

Moyennes en mathématiques et variables contextuelles **Fribourg**

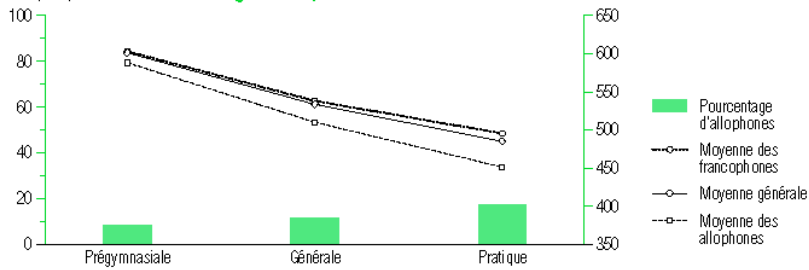
Graphique 4.13 **Pourcentage de garçons**



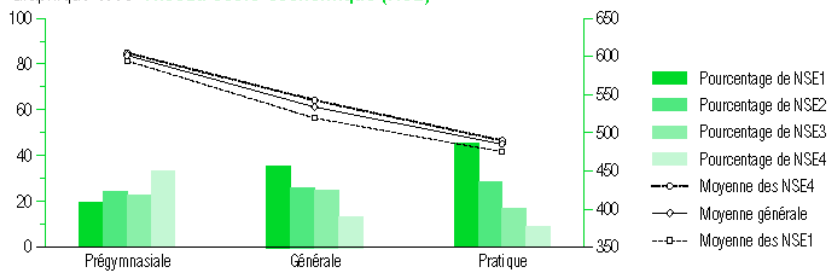
Graphique 4.14 **Pourcentage de non-natifs**



Graphique 4.15 **Pourcentage d'allophones**



Graphique 4.16 **Niveau socio-économique (NSE)**



Pour conclure

Comme lors de l'enquête PISA 2000, les résultats enregistrés dans le canton de Fribourg en 2003 sont nettement au-dessus de la moyenne romande, et ce dans les quatre domaines testés.

Dans le canton de Fribourg, comme dans le Jura, on relève une influence moindre du niveau socio-économique sur les résultats des élèves, et ce malgré un système d'enseignement homogène (les élèves se répartissant dans trois filières). On note aussi que dans le canton de Fribourg la proportion d'élèves issus du niveau socio-économique 1 (30.5%) est élevée par rapport aux autres cantons romands.

Enfin, dans le canton de Fribourg, la variable contextuelle *origine de la famille* discrimine de manière semblable les élèves quelle que soit leur filière d'étude. La variable contextuelle *langue parlée à la maison* discrimine les élèves de manière plus prononcée dans la filière Pratique. On remarque que les résultats moyens des allophones dans la filière Prégymnasiale est très proche de la moyenne de la filière, contrairement aux deux autres filières.